

Doboviczki Attila Tamás megnyitója.
Elhangzott 2014. március 22-én a Nappali Bárban, Kis Endre kiállításán

Üdvözlök mindenkit,
azt javaslom, pörgessük egy picit vissza az idő kerekét, hiszen az itt kiállított munkák javarészt 2010-ben készültek. Szóval 2010-ben járunk, Pécssett dübörög a kultúrfővárosi év, az emberek egy jó része valamiféle furcsa elvárásból ocsúdva tapasztalja meg az épp' rázúduló programzuhatagot. Koncertek, önmegvalósító performanszok, minőségi- és minősíthetetlen exhibíciók lepik el a Belváros szinte minden négyzetcentiméterét, ezek zárandokolnak el a Munkácsy-trilógiához, a Bauhaus és a Nyolcak kiállításra...

Schmidt-Rottluff, Karl: Portrait of Emy, 1919.,
olaj, vászon, 72x65 cm. W. R. Valentiner gyűjtemény, North Carolina Museum



Kiss Endre: Portrait of Emy, 2010., olaj, vászon (100x100 c)

Az emberek egy szűkebb csoportja pedig éppen egymás torkának készült ugrani, hogy még odaférjen a nagyhirtelen rájuk hulló pénzeső alá. Csak kevesen maradtak, akik hűvös eleganciával, vagy alig maró gúnnyal, de mindenekeelőtt kritikusan szemlélték az akkori eseményeket...

Nos, ebben a kavalkádban volt legalább egy művész, aki még ettől is elfordult. Kis Endrét ekkortájt nem az élet napos oldalán látjuk, ő nem a csillogó, talmi nyilvánosságot hajszolja, nem az aktuális történések foglalkoztatják, hanem a műhelye, a Kisház műtermének zárt világában, legfeljebb néhány beavatottat maga mellé engedve egy egészen másfajta úton jár. Endre ekkor már évek óta egy sajátos terápiás gyakorlatot folytat, melynek során gyerekkori - a jugoszláv háború okozta - poszt-traumatikus, nyomasztó létélményeivel igyekszik megküzdeni. Ebben a sziszifuszi, önfeltárási és önmarcangoló alkotói folyamatban természetes nyelvként alakítja ki saját pszichológizáló festői eljárás módját, s az autopoetikus megismerés új lehetőségeit kutatva talál rá a korai expresszionizmus párhuzamos előképeire.

Hogy csak néhány példát hozzak elő: Egon Schiele, Vaszilij Kandinszkij, vagy a magyar Vajda Lajos, Ámos Imre mind-mind a szubjektum legmélyebb bugyrait vizslató festői hagyomány mesterei megmunkálói, akik a "festői én" feltárásának arche-médiumait teremtették meg. Nincs min meglepődni: a képi fordulat - mint kortárs képtudományi fogalmi-rendszer - egy sajátos képtörténet megformálására ad lehetőséget, ahol gyakorlatilag minden kép egy már korábbi képre utal.

Van abban valami intellektuális perverzió, ahogyan Endre érdeklődése az elfajzott művészet, az Entartete Kunst képviselői felé fordult. Az itt látható festményein ugyanis olyan festői idézetekkel találkozunk, melyek az első világháborút megelőző feszültséget és erkölcsi kiüresedést, a háborús kataklizmát, az egyén és a társadalom válságát igyekeztek egy torz, kifordult világrend analógiájaként megjeleníteni.



Gabriele Münter: *Zuhören (Bildnis Jawlensky)*, 1909.
Oil on board (50x66 cm)
Städtische Galerie im Lenbachhaus, München

A művész portréján megjelenő koloritok, dús, érzéki színfoltok valójában konkrét, beazonosítható festményekből átemelt idézetek, s mint citátumok megjelenítik azt a korszellemet, mely az expresszionizmus eme titkos nyelvét, lingua franc-ját jelentik. Ezek az idézetek azonban nem egyszerű rétegeként, layer-ként jelennek meg az egyes önarcképeken: a művész azonosulni igyekszik hajdan volt idoloival. S nem csak az általuk megfestett modell révén: alkalmasint azonosulni igyekszik mindazon “szellemi pokoljárással”, metafizikai tapasztalatokkal is, mely az egyes alkotók élettapasztalatának, életfilozófiájának – Weltanschauungjának – esszenciáját jelentik.

Hogy konkrétan az itt kiállított munkákra reflektáljak:

Emy portréja a “Die Brücke” csoport egyik alapítójától, Karl Schmidt Rottlufftól, aki saját feleségét festette meg 1919-ben; e korabeli festmény harsány sárga-zöld-narancs színei, vaskos-karakteres ecsethasználatja jelenik meg az egyik önarcképen. Egy másik kép Kandinszkij tanítványának és szeretőjének, közel egy évtizeden át társának, Gabriele Münternek Alexej von Jawlenskyról készült - kissé vicces, karikatúra-szerű - festményét idézi meg; a zöld szakállal, a kissé hetyke bajusszal Kis Endre magával Jawlenskyvel azonosul a festményen.



Listening, 2010., olaj, vászon(100x100 cm)

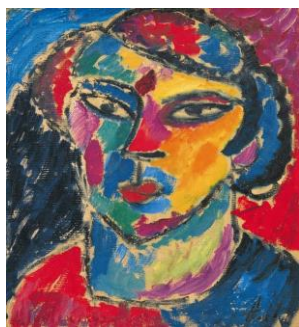
Azzal a Jawlenskyvel, aki 1924-ben Kandinszkijjal, Münterrel és Paul Kleevel megalapították a „Die Blauen Vier” csoportot, s 1937-ben sokadmagával együtt került fel a nácik által elfajzottként stigmatizált, megsemmisítésre ítélt művek lajstromára - Jawlenskytól egy szaracén nő portréját használja fel Endre.

S így kapott itt helyet a kiállításon két festmény erejéig Emil Nolde is, aki noha kezdetben szimpatizált a nemzeti szocializmussal, szintén a nácik tiltólistájára került.



Saracen girl, 2010., olaj, vászon, 100x100 cm

Nolde itt megidézett, "Izgatott emberek" c. festményén három alak szerepel, ebből kettő eleve maszkszerűen van megfestve – egyikük is inkább még csak átmenet. Nem lehet eldönteni ugyanis, visel-e maszkot, vagy csak a fény-játék következtében lett félig sárga, félig zöld a figura feje; sajnos éppen ez az átírat hiányzik a kiállításról.

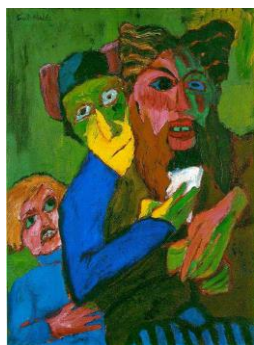


Alexej Jawlensky: *Sarazenin*, 1912. olaj és karton (53x50 cm)
Kunsthhaus Zug, Stiftung Sammlung Kamm

Kis Endre festményeit nem elégséges csupán a fotó utáni, a számítógépes látványfestészet elmúlt években oly gyakori trendjeiben láttatni; ennél egy sokkalta árnyaltabb képtörténet szemtanúi vagyunk. Bár első találkozásra a pixelekre bontott képstruktúra végletekig kifinomult látványvilága a szembeötlő, az alkotót a fotosop-festészet ennél komplexebb problémákra vezeti rá. Kis Endre a valóság új típusú, mediális megismerése során azt vizsgálja, hogy milyen kapcsolatot lehet kialakítani a realista- és az absztrakt képalkotói eljárásmodok között. Azokat a kompozíciós elveket kutatja, melyek mint primer valóságrepresentációk, a szubjektív létélmények kifejezési terepeként egyrészt jól illeszthetőek a realista látványhagyományba. Másrészt olyan absztrakt képi struktúrákból építkező festészeti gyakorlatokat alakít ki, melyek e valóságghú representációt alárendelik az alkotó akaratának, azaz egy elemekből újraépített festői architektúrának. Olyan dinamikus képalkotói eljárásmodot alakít ki, ahol az egyes pixelek akár önálló kollázs-elemekként azonosíthatóak be, melyek egy sajátos montázs-szerkezetben látszatra spontán felületekként,

autonóm koloritokként, fakturális modulokként rendeződnek össze. Azonban jól láthatjuk, hogy Kis Endre festészetére egy nagyon is végiggondolt ikonika, egy mind történeteiben, mind az alkotó pszichikumában egyaránt mély kontextus jellemző.

Szóval most 2014-ben járunk, Endre éppen eladta házát-lakását, új útra készül; egyfelől döbbenet, hogy néhány hónap, s elköltözik Pécsről. Másfelől irigyelni való az a bátorság, irigyelni való az a szabadság, az a felelősségteljes-, tudatos áldozatvállalás, ahogyan Székelyföldre visszatérő családját hazavezeti. Sok-sok erőt, jó szelet, jó fényeket kívánok neki, szeretettel.



Emil Nolde: *Excited people*, 1909. olaj vászon (102x76 cm)
Nolde-Stiftung Seebüll

Excited people I-III, 2011., olaj, vászon, egyenként 140x120cm



